

- ชื่อโครงการ** โครงการเหมืองแร่หินดินดานเพื่ออุตสาหกรรมปูนซีเมนต์  
คำขอประทานบัตรที่ 29/2539 (ประทานบัตรที่ 28617/15780)
- สถานที่ตั้ง** หมู่ที่ 6 ตำบลพุกแค อำเภอเฉลิมพระเกียรติ จังหวัดสระบุรี
- ชื่อเจ้าของโครงการ** บริษัท ปูนซีเมนต์เอเชีย จำกัด (มหาชน)
- สถานที่ติดต่อ** 23/124-128 ซอยศูนย์วิจัย (รอยัลชิต้อเวนิว) ถนนพระราม 9 แขวงบางกะปิ  
เขตห้วยขวาง กรุงเทพมหานคร 10320 โทรศัพท์ (036) 240 700  
โทรสาร (036) 240 783
- จัดทำโดย** บริษัท เทคนิคสิ่งแวดล้อมไทย จำกัด
- โครงการได้รับความเห็นชอบในรายงานการประเมินผลกระทบสิ่งแวดล้อม**  
จาก สผ. เมื่อวันที่ 15 สิงหาคม 2544 ตามหนังสือเลขที่ วว 0804/8873
- โครงการได้นำเสนอรายงานผลการปฏิบัติตามมาตรการฯ ครึ่งสุดท้าย**  
คือรายงานฉบับเดือนกรกฎาคม-ธันวาคม 2567 นำส่งให้กับหน่วยงานอนุญาต  
ของโครงการฯ ได้แก่ กรมอุตสาหกรรมพื้นฐานและการเหมืองแร่ เมื่อวันที่  
30 มกราคม 2567 ตามเอกสารเลขที่ รง. 014-2/67

### รายละเอียดโครงการ ดังนี้



## 1.1 ความเป็นมาของโครงการ

บริษัท ปูนซีเมนต์เอเชีย จำกัด (มหาชน) ได้ยื่นคำขอประทานบัตรโครงการเหมืองแร่หินดินดานเพื่ออุตสาหกรรมปูนซีเมนต์ โดยวิธีเหมืองหาบ ต่อสำนักงานทรัพยากรธรณี จังหวัดสระบุรี และได้รับการจดทะเบียนเป็นคำขอประทานบัตรที่ 29/2539 (ประทานบัตร ที่ 28617/15780) หมายเลขหลักเขตเหมืองแร่ที่ 28617 มีเนื้อที่ 288-0-71 ไร่ โดยประทานบัตรมีอายุ 25 ปี นับตั้งแต่วันที่ 2 ตุลาคม พ.ศ. 2550 และสิ้นอายุวันที่ 1 ตุลาคม พ.ศ. 2575 ซึ่งได้รับความเห็นชอบในรายงานการวิเคราะห์ผลกระทบสิ่งแวดล้อม (EIA) จากสำนักงานนโยบายและแผนทรัพยากรธรรมชาติและสิ่งแวดล้อมตามหนังสือเห็นชอบเลขที่ วว 0804/8873 ลงวันที่ 15 สิงหาคม 2544 และกำหนดให้โครงการต้องเสนอรายงานผลการปฏิบัติตามมาตรการป้องกันและแก้ไขผลกระทบสิ่งแวดล้อมและมาตรการติดตามตรวจสอบคุณภาพสิ่งแวดล้อมให้หน่วยงานที่เกี่ยวข้องทราบทุก 6 เดือน

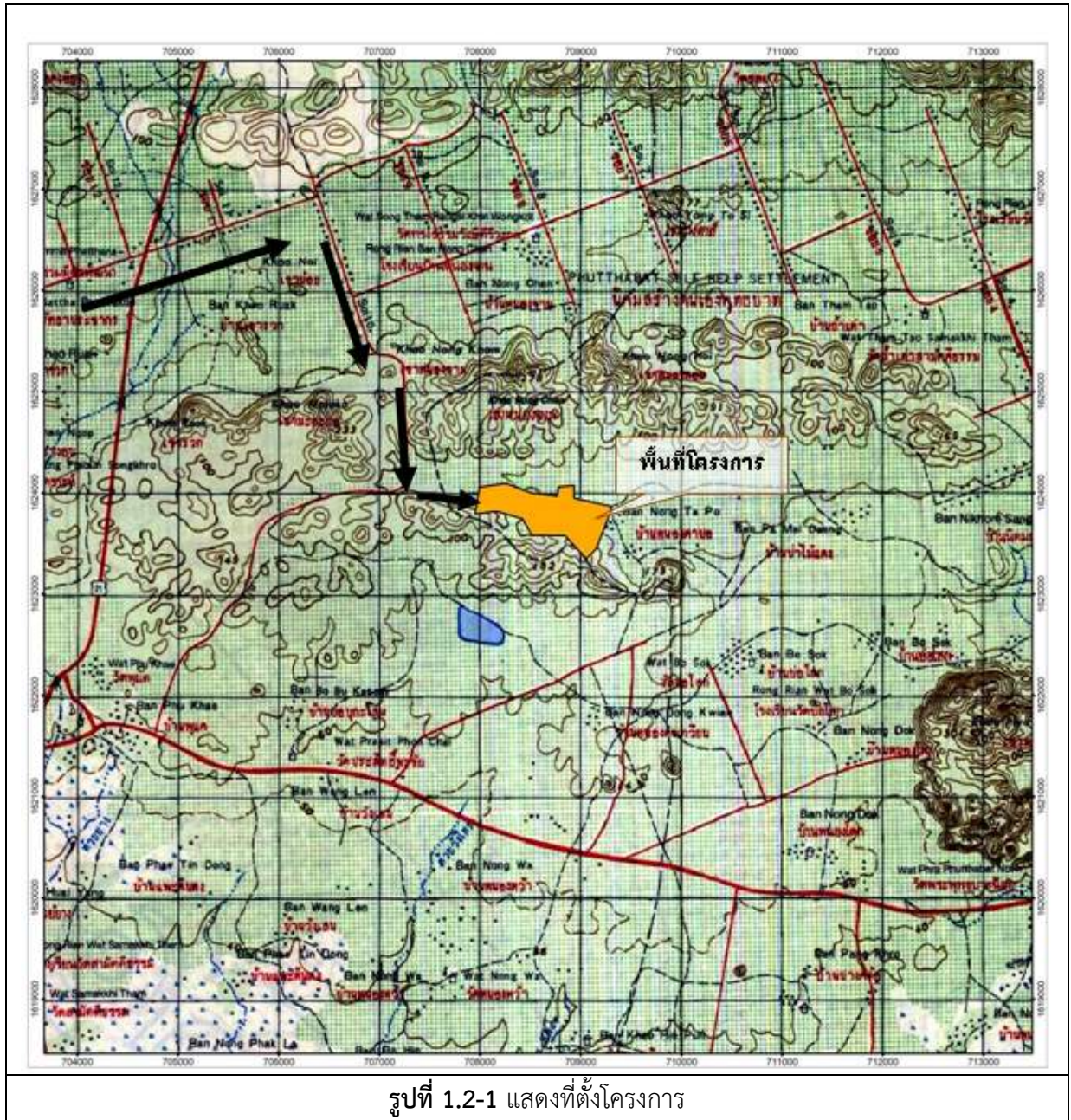
ดังนั้นเพื่อตระหนักถึงการดำเนินงานด้านสิ่งแวดล้อม บริษัท ปูนซีเมนต์เอเชีย จำกัด (มหาชน) จึงมอบหมายให้ บริษัท เทคนิคล้างสิ่งแวดล้อมไทย จำกัด ซึ่งเป็นนิติบุคคลและห้องปฏิบัติการวิเคราะห์คุณภาพสิ่งแวดล้อมที่ขึ้นทะเบียนกับกรมโรงงานอุตสาหกรรมกระทรวงอุตสาหกรรม ทะเบียนเลขที่ ว-236 และได้รับรองมาตรฐานสากล มอก. 17025 : 2017 จากสำนักงานมาตรฐานผลิตภัณฑ์อุตสาหกรรม เป็นผู้ดำเนินการติดตามตรวจสอบการดำเนินงานดังกล่าว และจัดทำรายงานเพื่อเสนอต่อหน่วยงานที่เกี่ยวข้องต่อไป โดยรายงานฉบับล่าสุดที่ดำเนินการจัดส่งคือรายงานผลการปฏิบัติตามมาตรการป้องกันและแก้ไขผลกระทบสิ่งแวดล้อมและมาตรการติดตามตรวจสอบคุณภาพสิ่งแวดล้อม ครั้งที่ 2 ฉบับเดือนกรกฎาคม-ธันวาคม 2566 สำหรับรายงานฉบับนี้เป็นรายงานผลการปฏิบัติตามมาตรการด้านสิ่งแวดล้อม ครั้งที่ 1 ประจำปี 2567 (ระหว่างเดือนมกราคม-มิถุนายน 2567)

## 1.2 ที่ตั้งโครงการ

ตั้งอยู่หมู่ที่ 6 ตำบลพุด แอ่เภอเฉลิมพระเกียรติ จังหวัดสระบุรี ตามแผนที่ภูมิประเทศของกรมแผนที่ทหาร มาตราส่วน 1 : 50,000 ลำดับชุด L7017 ระวาง 5138II ระหว่างเส้นกริดในแนวตั้ง 708000E-710000E (ตะวันออก) และเส้นกริดในแนวนอน 1623000N-1624000N (เหนือ) อยู่ในเขตที่ดินนิคมสร้างตนเองพระพุทธบาท จังหวัดสระบุรี เนื้อที่ทั้งหมด 288 ไร่ 71 ตารางวา พื้นที่และลักษณะการใช้ประโยชน์ที่ดินโดยรอบแสดงดังรูปที่ 1.2-1 โดยมีอาณาเขตติดต่อโดยรอบดังนี้

ทิศเหนือของโครงการ	ติดกับ ที่ราบเชิงเขา และมีการปลูกพืชไร่
ทิศตะวันออกของโครงการ	ติดกับ ที่ราบเชิงเขา
ทิศตะวันตกของโครงการ	ติดกับ แนวเขาและที่ราบเชิงเขา
ทิศใต้ของโครงการ	ติดกับ แนวเขาและที่ราบเชิงเขา มีการประกอบกิจการบ่อลูกรัง

รายงานผลการปฏิบัติตามมาตรการป้องกันและแก้ไขผลกระทบสิ่งแวดล้อมและมาตรการติดตามตรวจสอบผลกระทบสิ่งแวดล้อม  
โครงการเหมืองแร่หินดินดานเพื่ออุตสาหกรรมปูนซีเมนต์ คำขอประทานบัตรที่ 29/2539 (ประทานบัตรที่ 28617/15780)  
บริษัท ปูนซีเมนต์เอเชีย จำกัด (มหาชน)  
เดือนมกราคม-มิถุนายน 2567



ที่มา : บริษัท ปูนซีเมนต์เอเชีย จำกัด (มหาชน)



### 1.3 รายละเอียดโครงการโดยสังเขป

#### 1.3.1 ลักษณะโครงการ

บริษัท ปูนซีเมนต์เอเชีย จำกัด (มหาชน) ได้ยื่นคำขอประทานบัตรโครงการเหมืองแร่หินดินดานเพื่ออุตสาหกรรมปูนซีเมนต์ โดยวิธีเหมืองหาบ ต่อสำนักงานทรัพยากรธรณี จังหวัดสระบุรี และได้รับการจดทะเบียนเป็นคำขอประทานบัตรที่ 29/2539 (ประทานบัตรที่ 28617/15780) หมายเลขหลักเขตเหมืองแร่ที่ 28617 มีเนื้อที่ 288-0-71 ไร่ โดยประทานบัตรมีอายุ 25 ปี นับตั้งแต่วันที่ 2 ตุลาคม พ.ศ. 2550 และสิ้นอายุวันที่ 1 ตุลาคม พ.ศ. 2575

#### 1.3.2 การทำเหมือง

การทำเหมืองแปลงนี้ มีแผนการทำเหมือง (ดังรูปที่ 1.3-1) และขั้นตอนการผลิต สรุปได้ดังนี้

การทำเหมืองแร่ : จะทำการเปิดหน้าเหมืองโดยวิธีเหมืองหาบ จากบริเวณยอดของเนินเขา ลงสู่พื้นที่ตอนล่าง (Open Cut) ในลักษณะขั้นบันได (Benching Method) เมื่อทำเหมืองจนเป็นที่ราบแล้ว จึงทำเหมืองต่อในลักษณะบ่อเหมือง (Open Pit) ลึก 5 เมตร โดยจะทำเหมืองเฉพาะในส่วนของหิน Shale และ Chert

ขั้นตอนการผลิต : เนื่องจากลักษณะทางกายภาพของหินมีการแตกหักสูงมาก จึงทำให้ขั้นตอนการผลิตหินดินดานแบบง่าย ๆ โดยใช้รถแบ็คโฮขุดตักกลอกหน้าดินออก และใช้รถสิบล้อขนย้ายไปทิ้งในบริเวณที่เก็บกองเปลือกดิน จากนั้นใช้รถแบ็คโฮขุดตักหินดินดานเช่นเดิม และใช้รถสิบล้อขนไปในส่วนสต็อกแร่ในบริเวณโรงงานได้เลย ขนาดของหินที่ขุดตักสามารถใช้ในกระบวนการผลิตปูนได้ ส่วนคุณภาพของหินสามารถนำไปผสมกับ Clay เพื่อเป็น Clay mix ป้อนเข้าสู่กระบวนการผลิตปูนซีเมนต์ได้ทันที ในขั้นตอนการผลิตหินดินดานไม่มีการใช้วัตถุระเบิดแต่ประการใด

การแต่งแร่ : ขนาดและคุณภาพของหินดินดานสามารถนำไปยังโรงงานและเข้าสู่กระบวนการผลิตปูนซีเมนต์ได้เลยโดยไม่จำเป็นต้องแต่งแร่

### 1.3.3 กำลังการผลิตและผลิตภัณฑ์

อัตราการผลิตแร่หินดินดานของโครงการมีประมาณ 16,927.67 ตัน/เดือน หรือวันละประมาณ 564.26 ตัน ระยะเวลาการทำเหมืองตามอายุประทานบัตร เท่ากับ 25 ปี

ตารางที่ 1.3-1 กำลังการผลิตแร่หินดินดานของโครงการ ระหว่างเดือนมกราคม-มิถุนายน 2567

อันดับ	เดือน	ปริมาณแร่ที่ผลิตได้ (ตัน/เดือน)
1.	มกราคม	7,484
2.	กุมภาพันธ์	23,454
3.	มีนาคม	20,765
4.	เมษายน	23,579
5.	พฤษภาคม	19,184
6.	มิถุนายน	7,100
รวม		101,566
เฉลี่ย		16,927.67

ที่มา : บริษัท ปูนซีเมนต์เอเชีย จำกัด (มหาชน) ; เดือนมิถุนายน 2567

### 1.3.4 เส้นทางคมนาคมขนส่ง

แร่ที่ผลิตได้จากหน้าเหมือง ถูกลำเลียงไปยังโรงงานผลิตปูนซีเมนต์ของโครงการ โดยใช้ถนนลาดยางสายหนองหัว-หนองจาน ซอย 8 ด้านทิศตะวันออก ขนส่งไปทางทิศใต้แล้วเลี้ยวขวาไปตามถนนลาดยางสายพุแค – แก่งคอย จากนั้นเลี้ยวขวาไปตามทางหลวงหมายเลขที่ 1 แล้วเลี้ยวซ้ายไปตามทางหลวงหมายเลข 3034 แล้วเลี้ยวขวาเข้าสู่ถนนลาดยางไปจนถึงโรงงานผลิตปูนซีเมนต์

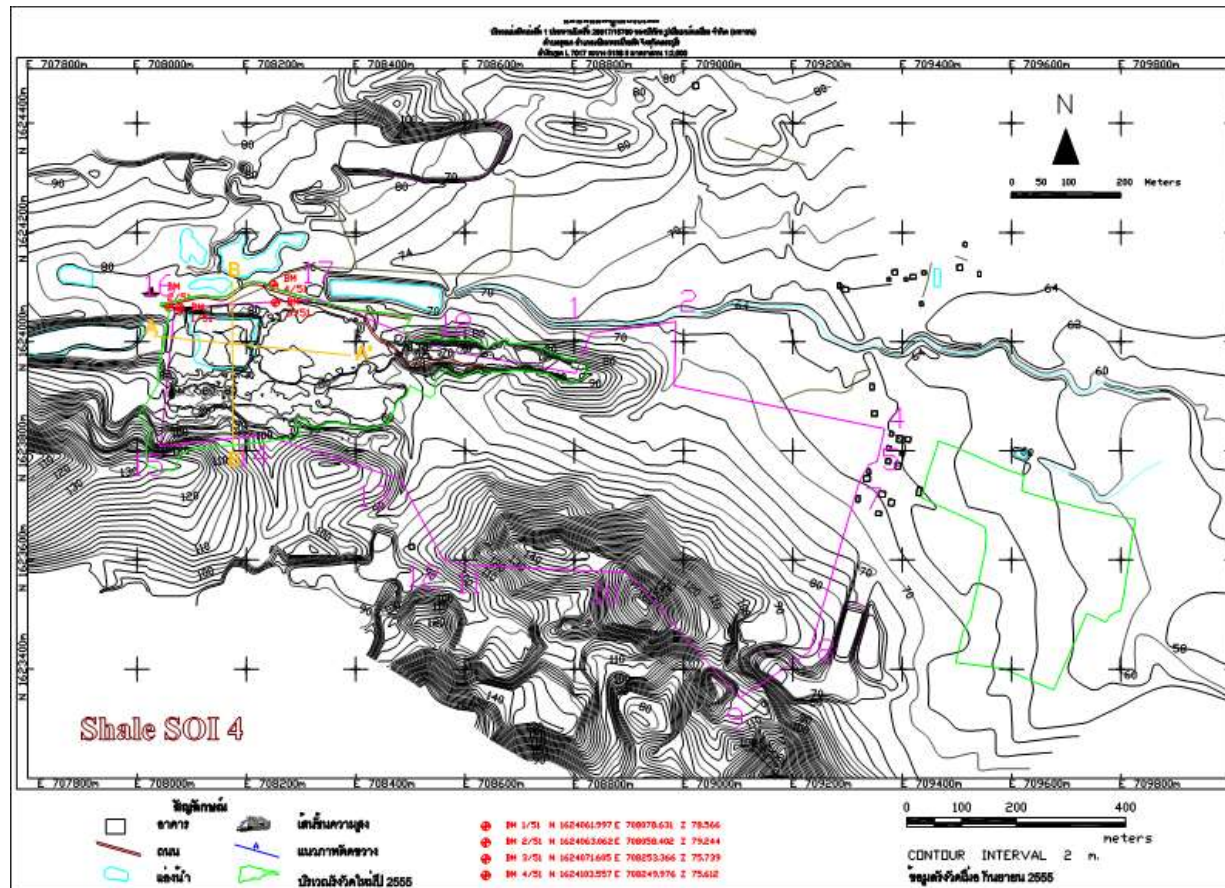
### 1.3.5 สิ่งก่อสร้างภายในโครงการ

ปัจจุบัน (มกราคม-มิถุนายน 2567) ทางโครงการยังไม่มีปลูกสร้างสิ่งก่อสร้างใดๆ ในพื้นที่โครงการ

รายงานผลการปฏิบัติตามมาตรการป้องกันและแก้ไขผลกระทบสิ่งแวดล้อมและมาตรการติดตามตรวจสอบผลกระทบสิ่งแวดล้อม

โครงการเหมืองแร่หินดินดานเพื่ออุตสาหกรรมปูนซีเมนต์ คำขอประทานบัตรที่ 29/2539 (ประทานบัตรที่ 28617/15780) บริษัท ปูนซีเมนต์เอเชีย จำกัด (มหาชน)

เดือนมกราคม-มิถุนายน 2567



รูปที่ 1.3-1 แผนการทำเหมืองของโครงการ

ที่มา : บริษัท ปูนซีเมนต์เอเชีย จำกัด (มหาชน)

#### 1.4 สรุปการดำเนินงานในปัจจุบันของโครงการ

การดำเนินงานในปัจจุบันของโครงการเหมืองแร่หินดินดาน เพื่ออุตสาหกรรมปูนซีเมนต์ คำขอประทานบัตรที่ 29/2539 (ประทานบัตรที่ 28617/15780) เทียบกับรายละเอียดที่เสนอไว้ในรายงานการประเมินผลกระทบสิ่งแวดล้อมที่ผ่านความเห็นชอบจากสำนักงานนโยบายและแผนทรัพยากรธรรมชาติและสิ่งแวดล้อม ตามหนังสือเลขที่ วว 0804/8873 ลงวันที่ 15 สิงหาคม 2544 แสดงดังตารางที่ 1.4-1

ตารางที่ 1.4-1 สรุปการดำเนินงานในปัจจุบันของโครงการ

รายละเอียด	EIA	ปัจจุบัน (มกราคม-มิถุนายน 2567)
1. ลักษณะโครงการ	วิธีเหมืองหาบแบบชันบันได	วิธีเหมืองหาบแบบชันบันได
2. พื้นที่ทำเหมือง	288-0-71 ไร่	288-0-71 ไร่
3. ผลิตภัณฑ์	แร่หินดินดาน	แร่หินดินดาน
4. กำลังการผลิต	ประมาณ 100,000 ตัน/ปี หรือ วันละประมาณ 333 ตัน	ประมาณ 16,927.67 ตัน/เดือน หรือวัน ละประมาณ 564.26 ตัน

ที่มา : บริษัท ปูนซีเมนต์เอเชีย จำกัด (มหาชน) ; เดือนมิถุนายน 2567



## 1.5 แผนงานการติดตามตรวจสอบคุณภาพสิ่งแวดล้อม

**ตารางที่ 1.5-1** แผนงานการติดตามตรวจสอบคุณภาพสิ่งแวดล้อม โครงการเหมืองแร่หินดินดานเพื่ออุตสาหกรรมปูนซีเมนต์ คำขอประทานบัตรที่ 29/2539 (ประทานบัตรที่ 28617/15780) บริษัท ปูนซีเมนต์เอเชีย จำกัด (มหาชน) ประจำปี 2567

รายละเอียด	ดัชนีการตรวจวัด	ความถี่	ช่วงเวลาทำการตรวจวัด (พ.ศ. 2567)											
			ม.ค.	ก.พ.	มี.ค.	เม.ย.	พ.ค.	มิ.ย.	ก.ค.	ส.ค.	ก.ย.	ต.ค.	พ.ย.	ธ.ค.
1. คุณภาพอากาศในบรรยากาศ - วัดประสิทธิภาพ - วัดบ่อไทรก - บ้านหนองตาปอ - วัดศรีวัง	- TSP - TSP, WS & WD - TSP - TSP	2 ครั้ง/ปี					●					○		
2. ระดับเสียงโดยทั่วไป - วัดประสิทธิภาพ - วัดบ่อไทรก - บ้านหนองตาปอ - วัดศรีวัง	- Leq 24 hr - Lmax - L90	2 ครั้ง/ปี					●					○		
3. คุณภาพน้ำผิวดิน - ห้วยหนองตาปอ	- pH - SS - DS - Total Hardness - Turbidity - Total Iron - Sulfate	2 ครั้ง/ปี					●					○		

หมายเหตุ ● : ดำเนินงานตามแผนตรวจวัดคุณภาพสิ่งแวดล้อมในช่วงเวลาที่กำหนด

○ : แผนตรวจวัดคุณภาพสิ่งแวดล้อม

**ตารางที่ 1.5-1 (ต่อ) แผนงานการติดตามตรวจสอบคุณภาพสิ่งแวดล้อม โครงการเหมืองแร่หินดินดานเพื่ออุตสาหกรรมปูนซีเมนต์**

คำขอประทานบัตรที่ 29/2539 (ประทานบัตรที่ 28617/15780) บริษัท ปูนซีเมนต์เอเชีย จำกัด (มหาชน) ประจำปี 2567

รายละเอียด	ดัชนีการตรวจวัด	ความถี่	ช่วงเวลาทำการตรวจวัด (พ.ศ. 2567)											
			ม.ค.	ก.พ.	มี.ค.	เม.ย.	พ.ค.	มิ.ย.	ก.ค.	ส.ค.	ก.ย.	ต.ค.	พ.ย.	ธ.ค.
<b>4. คุณภาพน้ำใต้ดิน</b> - น้ำบาดาลบ้านหนองจาน - น้ำประปาบาดาลบ้านหนองตาปอ - น้ำบ่อต้นบ้านบ่อไทรก - น้ำบาดาลบ้านวังเลน	- pH - SS - DS - Total Hardness - Turbidity - Total Iron - Sulfate	2 ครั้ง/ปี					●					○		
<b>5. อาชีวอนามัย</b> - ตรวจสอบสภาพพนักงานของโครงการทุกคน	- ตรวจสอบสมรรถภาพของร่างกายโดยทั่วไป ความสามารถในการได้ยิน ระบบทางเดินหายใจ ระบบประสาทในการรับรู้ และการเอ็กซเรย์ปอด	1 ครั้ง/ปี		●										

หมายเหตุ ● : ดำเนินงานตามแผนตรวจวัดคุณภาพสิ่งแวดล้อมในช่วงเวลาที่กำหนด

○ : แผนตรวจวัดคุณภาพสิ่งแวดล้อม